

美丽乡村——旧砖瓦厂的蜕变

一、基本情况

车何渡村位于浙江省宁波市石碶街道,2004年4月由车何村和北渡村合并而成。曾以“一猪一树”闻名市、区的车何村,加上北渡村历史悠久的渡口,于是,“一猪一树一渡口”成了车何渡村曾经有过和仍然存在的风景和亮点。随着行政村的区划调整,车何、北渡合并为一个村,定名“车何渡村”。全村面积2.65平方公里,拥有常住人口2115人,流动人口1050人,耕地面积1810亩,辖区内拥有各类大小企业42家。



车何渡村一角

二、工作思路与方法

为响应习近平总书记提出的“建设好生态宜居的美丽乡村”号召,走好“绿水青山就是金山银山”的生态发展之路。村党委在街道党工委和办事处的领导下及全体代表的支持下和共同努力下,上下一心狠抓落实,围绕年初计划,积极工作,强化党建引领,配合各部门工作部署,不断提高村庄治理能力,改善美化环境。按照生产、生活、生态、村形、乡风“五美”标准,以项目为抓手,优化项目立项、招标程序。推进美丽乡村建设项目落地实施。在规划初期,村干部和村党支部,广泛听取群众意见建议,从实际出发,将北渡荒废多年的旧砖瓦厂彻底解决地块脏、乱、差的局面,建设成休闲娱乐一体、便民服务中心美丽乡村的目标去蜕变。及增加村经济效益,也丰富了村民的文化锻炼场地。把美丽乡村建设

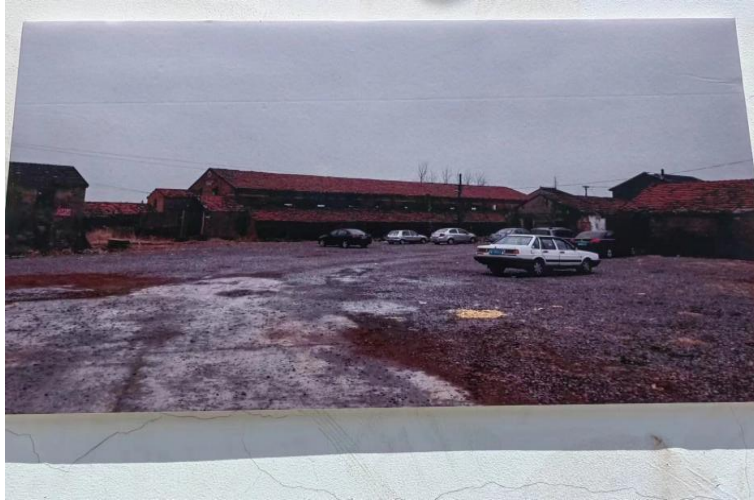
成现代农业新高地、保护历史文物、农民幸福乐居地。努力把乡村建设成为农业强、农民富、农村美、社会文明的现代化新农村。



车何渡村一角

三、项目创新性

近年来，乡村振兴成为农村经济发展的重要战略，为了推动农村经济的发展，创新创业项目成为了乡村振兴的重要组成部分。2022年，村三委会和村党支部一致同意，对北渡一处荒废多年的砖瓦厂进行改造。当年的砖瓦厂给村带来不少的经济效益，但随着时代境迁，市场需求减少，砖瓦厂退出了历史。砖瓦厂占地面积3197平方米，将改造共设两幢房屋，一号楼为一层平房，占地面积520平方，二号楼为二层平房，建筑面积560平方，新建680平方的标准篮球场馆，新浇筑1400多平方的场地做停车场和场地出租，旧砖瓦厂再一次发挥作用造福村民，增加村经济效益。2022年10月份开始招标，在公正、公平，项目透明，接受各界监督下，最终国骅建设单位中标，以资金316万元，项目7月完成，保证质量，交付使用。



砖瓦厂改造前



砖瓦厂改造后

四、具体成效

一座废旧砖瓦厂华丽转身由“荒废”到“绿地”的美丽蜕变，村深入贯彻落实“绿水青山就是金山银山”生态建设理念。北渡旧砖瓦厂总面积 3197 平方，投入很多资金，不断完善旧砖瓦厂周边配套设施，建农家乐、休闲区、篮球场。还将古迹开发成旅游业，北渡有着历史悠久的二桥一亭——听泉桥、还金桥、还金亭，北渡还是上海“钟表大王”孙梅堂的故居，一一将其修缮。大力发展乡村旅游业，在美化乡村环境的基础上，也为村里带来了“真金白银”。改造旧砖瓦厂建成后引来客商和商机。以生态环境水平保护助推经济高质量发展，不仅增加了村的收入，还能带动村民就地就业，可谓是一举多得。



游客参观二桥一亭

五、经验启示

经过一些乡村建设的项目实践，乡村建筑的创新改造工作，文化的衔接、乡村生态环境整治，在乡村中重新建立适合乡村的规划，最终乡村的风貌乡村文化复兴均依赖与村民，所以村民自治十分重要，需要引导他们建立对自身传统文化的认同感，恢复乡村社会伦理的秩序，建立面对市场的利益共同体，最终乡村生态环境的改善、文化传承、经济的发展，这就是建设社会主义新农村的生态文明和美丽乡村。

乡村建设的愿景是美丽而有文化的乡村复兴与有地域特色的本土建筑创新相结合，风貌建设与文化回归并重，相融共建，生活的温度充分融合的载体。

石碛街道车何渡村 何建峰